



entre todoCAS



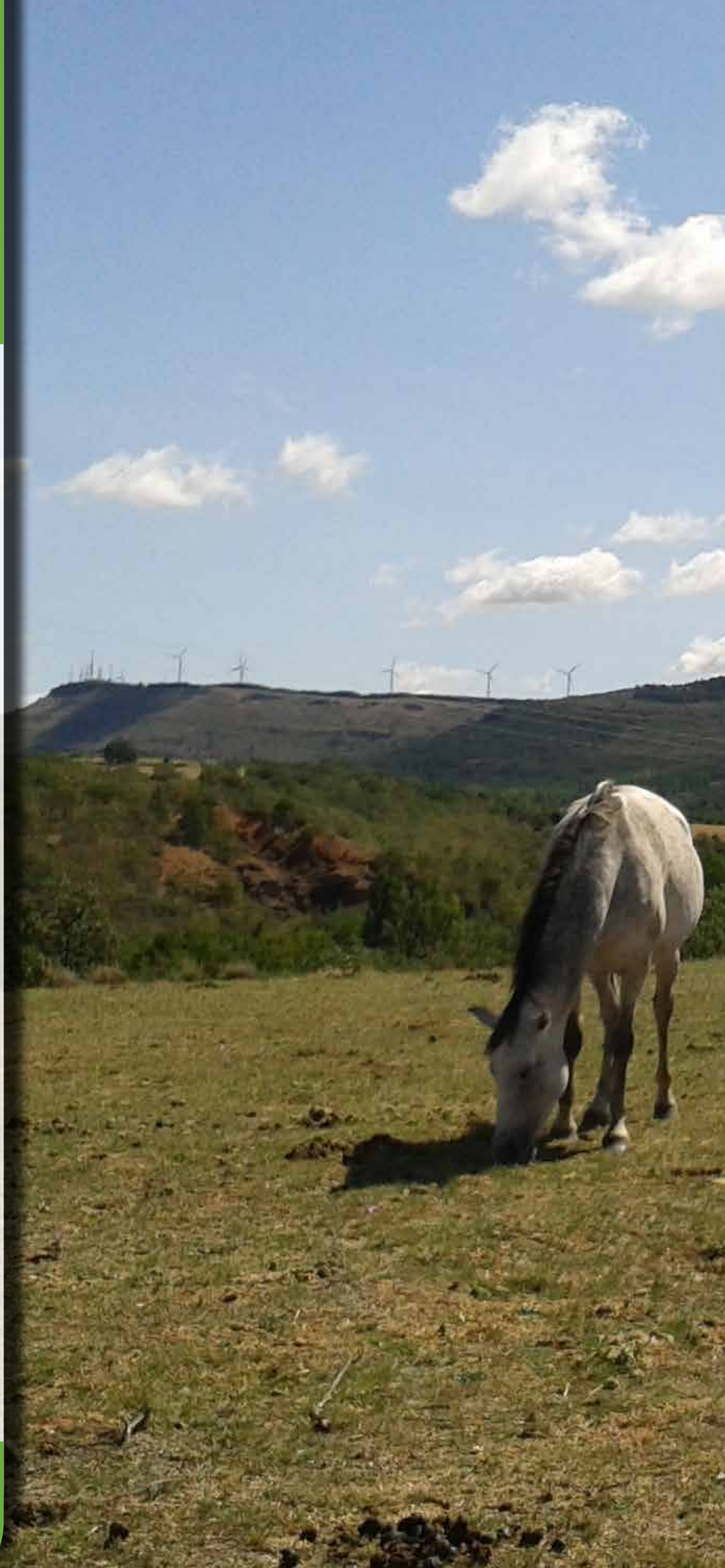
Victor Irigoyen Hidalgo

Efectos de la pobreza energética en los hogares vulnerables.



Cooperativa Energética

La energía, en manos de la ciudadanía





NOVEDADES

El Grupo de Trabajo de Búsqueda de Recursos de CAS se ha reunido este mes de enero para hacer balance de las acciones llevadas a cabo el año pasado y programar las del año en curso. Entre ellas se encuentran el retomar el documento de CAS sobre financiación ética, acercarnos a conocer la parte de responsabilidad social corporativa de las empresas, así como el explorar alguna propuesta sobre donación a CAS, difundir que la donación a CAS conlleva ventajas fiscales, ya que esta es una entidad de Utilidad Pública. Pero este grupo va a seguir defendiendo los recursos que desde hace años CAS viene gestionando y velar porque el cambio de modelo de ayuda de la convocatoria del IRPF del año pasado, no vaya en detrimento de los recursos a las entidades de los diferentes territorios.

ENRED@NDO

✓ *El Asunto* - de Juan José Millas. Magnífico artículo en columna de *El País* del pasado 8 de diciembre: «Ciérrrenles una semana la calefacción a los subsecretarios, apaguen las calderas del Congreso. A ver de qué hablan estos señores pasados cuatro días» https://elpais.com/elpais/2017/12/07/opinion/1512645996_286233.html

✓ Plataforma por un nuevo modelo energético, en poco tiempo ha logrado ser uno de los grandes altavoces en nuestra sociedad para exigir un modelo energético radicalmente distinto al actual, basado en renovables, ahorro, eficiencia y democratización de la energía: <http://www.nuevomodeloenergetico.org/pgs2/>

✓ Unión Nacional de Cooperativas de Consumidores y Usuarios de Energías Renovables: <https://uncuer.wordpress.com/>

Anímate y colabora con CAS:

- ✓ Con tu trabajo de voluntariado.
- ✓ Con convenios apoyando proyectos concretos de los territorios o al mantenimiento de la entidad.
- ✓ Con la donación que tú libremente fijes.

TU DONACIÓN TIENE DEDUCCIONES FISCALES TANTO EN EL IMPUESTO DE SOCIEDADES COMO EN EL IRPF

En este número han colaborado: Ángel de Prado Herrera, María del Mar Martín, Víctor M. Irigoyen Hidalgo, Santiago Campos Fernández de Piérola, Grupo de Búsqueda de Recursos, Los Navegantes del Palomar, las personas protagonista y los colectivos del ISMUR, CODINSE, ADECASAL, Escuelas Campesinas de Ávila, Palencia y de Salamanca, C.D.R. Tierra de Campos, las asociaciones El Telar, Alto Jalón, Zaragata y La Columbeta. - Imágenes: ACA, Energética coop., colaboradores y entidades participantes en este número. Consejo de Redacción: Patricia Rodríguez de Lizana A., Juan Jesús Delgado P., Consuelo Vicente S., Rosa M^a Arranz G. y Ana Encinas M. | C/ Eras, 28, 40551 - Campo de San Pedro, Segovia - Tfno 983 326401 | sede@ong-cas.org | Depósito Legal: SG199/2015 | Impresión: Gráficas Lafalpoo - Valladolid. |

Imagen de portada y pag 2: «La energía limpia cuida la vida» Autora: María de Mar Antón Carravilla.

Imagen de contraportada: «La energía procedente del unario, destruye» - Autor de la imagen: eldiario.es.



Pobreza energética, otra cara más de la pobreza

Cada año, especialmente en invierno, vamos conociendo casos de gente mayor a la que se le incendia la casa por deficientes instalaciones de calefacción o por braseros mal manejados.

También vamos conociendo más casos de muertes por frío o por enfermedades contraídas o agravadas por falta de temperatura adecuada en las viviendas.

La desigualdad social va en aumento y la falta de ingresos, incluso con trabajos de sueldos precarios, están produciendo situaciones gravísimas de escasez de comida y de condiciones mínimas de temperaturas adecuadas en las casas.

Las propias viviendas en muchos casos no disponen de aislamientos suficientes e instalarlos no está al alcance de cualquiera.

El modelo de vida y de economía capitalista sigue generando cada día más desigualdad a la vez que sufrimiento para un número creciente de personas. El reparto de los recursos y el de la energía tienden permanentemente a la injusticia sobre los más vulnerables y los más pobres. Las grandes empresas y los grupos económicos que dominan y dirigen la sociedad han hecho de la energía una cuestión de riqueza, poder y control social. Aprovechan las infraestructuras de producción y distribución, construidas con buena parte de dinero de todos, para su beneficio sin respetar los derechos más básicos de las personas, como son las condiciones mínimas de temperatura de los domicilios.

Su objetivo es que se consuma cuanta más energía mejor y lo más cara posible para los usuarios, generando impactos brutales sobre la naturaleza.

La entrevista a Víctor M. Irigoyen nos aporta unos conceptos muy claros sobre qué es la pobreza energética y nos hace algunas propuestas para el cambio de modelo. Energética promueve la energía renovable y plasma la urgencia de un cambio de modelo energético, a partir de los propios consumidores.

Sirva este número para que iniciemos un proceso individual y colectivo de reflexión sobre la necesidad de actuar en el ámbito de la pobreza energética.

Los movimientos sociales tienen que pelear por recuperar el profundo sentido de la democracia y deben unirse para acceder al control democrático de las formas de producción y distribución energética, para que se convierta en realidad la provisión de servicios públicos que garanticen los derechos básicos de las personas como el del uso moderado y suficiente de la energía.

También sería muy interesante que comenzásemos a revisar en común la procedencia de nuestros suministros eléctricos para juntos conseguir que una iniciativa social nos ofrezca electricidad procedente de fuentes renovables. Ese tipo de decisiones irá a favor del cierre de las instalaciones de producción no renovable, como las térmicas de carbón, fuel o gas y las nucleares que tanto daño han producido y tratan de seguir produciendo al medio ambiente y a las personas.

El reparto de los recursos y el de la energía tienden permanentemente a la injusticia sobre los más vulnerables y los más pobres.

Sirva este número para que iniciemos un proceso individual y colectivo de reflexión sobre la necesidad de actuar en el ámbito de la pobreza energética.



VÍCTOR M. IRIGOYEN HIDALGO

Una de cada cuatro mujeres mayores de 65 años que vive sola debe realizar un esfuerzo desproporcionado en gasto energético de su vivienda.

Pobreza y vulnerabilidad energética

CONSEJO DE REDACCIÓN | Víctor M. Irigoyen Hidalgo, junto con José Luis López Fernández, licenciado en Ciencias Ambientales por la Universidad de Alcalá, es el director técnico de la Asociación de Ciencias Ambientales (ACA) y uno de los autores del informe *Pobreza, Vulnerabilidad y Desigualdad energética en España* (2016).

¿Qué se entiende por pobreza energética?

Definimos pobreza energética como aquella situación en la que un hogar es incapaz de pagar una cantidad de energía suficiente para la satisfacción de sus necesidades domésticas y/o cuando se ve obligado a destinar una parte excesiva de sus ingresos a pagar la factura energética de su vivienda. Si bien es una problemática relacionada con las rentas familiares, factores



como los precios de la energía o la eficiencia energética de las viviendas determinan que los hogares presenten una mayor o menor vulnerabilidad frente a esta problemática.

¿Podrías darnos algunos datos de los hogares que la sufren? ¿En

qué tipo de hogares se da más, en el medio rural o urbano, según género,...?

Los estudios realizados por ACA muestran una mayor incidencia en hogares en alquiler, en aquellos con todos sus miembros desempleados, con un bajo nivel de estudios y con alguna persona con mala salud o enfermo crónico entre sus ocupantes. Atención especial requieren las diferencias de género, encontrándonos con indicadores que producen alarma, como que una de cada cuatro mujeres mayores de 65 años que vive sola dedica más del 10% de sus ingresos a gastos energéticos. Una situación similar encontramos en el caso de familias monomarentales y monoparentales, donde hasta un 28% sufre esta situación. Cada una de estas situaciones requiere de una estrategia de solución específica.

¿Cómo afecta la pobreza energética a la salud, alimentación y al desarrollo como persona?

Un hogar que destina una parte desproporcionada de sus ingresos al pago de los gastos energéticos se ve más limitado para destinar recursos

«La vulnerabilidad energética de los hogares españoles está condicionada por los precios de la energía doméstica y la eficiencia energética de nuestros edificios. Un mercado energético más asequible al ciudadano y normas de edificación más estrictas son la vía para reducir la vulnerabilidad energética de nuestra sociedad.»



¡Sumate al crowdfunding!

Pobreza energética

4° estudio pobreza energética

Talleres multisectoriales

I Encuentro estatal sobre la pobreza energética

www.pobrezaenergetica.info



a los gastos de alimentación, vestido, formación, ocio, etc. y en consecuencia ve limitada su igualdad de oportunidades en la sociedad. Especial atención merece el impacto sobre la salud: la OMS advierte que no existe riesgo para la salud en viviendas a 18-24 °C para personas sedentarias y saludables. Por tanto, todos aquellos hogares con dificultades de mantener su vivienda dentro de este rango, en especial aquellos que cuentan entre sus miembros con niños, ancianos o enfermos crónicos, presentan mayor exposición frente a determinadas enfermedades, mayores dificultades de recuperación y más probabilidad de agravar una enfermedad crónica.

¿En qué afecta al rendimiento escolar y calidad de vida de los niños y jóvenes la carencia de energía en sus casas?

Además de la merma evidente que supone para el rendimiento el hecho de tener que estudiar

en condiciones climáticas e iluminación inadecuadas, estas condiciones de inhabilitación consecuencia de la pobreza energética incrementan el riesgo, especialmente en niños y jóvenes, de desarrollar problemas de salud físicos y psicológicos, redundando en su calidad de vida.

Los miembros de un hogar que no pueda mantener entre 18 y 24 °C su vivienda está más expuesto a contraer enfermedades respiratorias y cardiovasculares.

La mayoría de los hogares tiene dependencia energética total de las compañías suministradoras de luz y calefacción, que a su vez tienen el monopolio ¿Cómo se puede hacer frente para salir de esa dependencia total?

La falta de eficiencia energética de nuestros hogares hace

que seamos dependientes de demanda de energía para cubrir nuestras necesidades energéticas mucho mayor de la que sería necesaria si habitásemos en viviendas energéticamente eficientes. Por tanto, existe una dependencia mayor derivada de una baja eficiencia energética de base y existe una falta de conocimiento por parte del consumidor de las medidas que puede adoptar y de sus derechos, entre los que está la opción de cambiar de comercializadora, tanto en el mercado libre como regulado, no existiendo por tanto una dependencia total de estas empresas, sino un desconocimiento ciudadano de las opciones que tiene.

Danos alguna propuesta para avanzar hacia un modelo energético diferente, más social, más solidario y más sostenible.

Los servicios energéticos son un elemento fundamental de una vivienda. Los nuevos desarrollos tecnológicos permiten, además, el desarrollo de sistemas descentralizados, o distribuidos, de generación energética a nivel de barrio, edificio y vivienda. Estos avances tecnológicos suponen una oportunidad de hacer frente a los desafíos sociales y ambientales a los que nos enfrentamos, por lo que es necesario una mayor coordinación de las políticas de energía y vivienda.

Informáte en:

► Pobreza, Vulnerabilidad y Desigualdad Energética. Nuevos Enfoques de Análisis. Asociación de Ciencias Ambientales 2016.
www.pobrezaenergetica.info



RAQUEL GARCÍA SEVILLANO

Formo parte de la compañía Unión Teatro y colaboro en las actividades infantiles de Escuelas Campesinas de Salamanca. En la actualidad contamos con un taller de teatro para niños y niñas, donde se fomenta, a través de juegos, el desarrollo de la imaginación, la soltura para hablar

ante el público, el trabajo en equipo y sobre todo el que los participantes descubran al artista que llevan dentro. Considero que es muy importante que nuestros menores desarrollen hábitos como la lectura o el juego a través de la imaginación. Con este tipo de talleres es

posible estimular la parte creativa de los niños y niñas; de ahí la importancia de esta clase de actividades.



SUSANA SANZ GÓMEZ



Mis inicios están en la educación como monitora en los campa-

mentos parroquiales de Miajadas (Cáceres). Más tarde empiezo a trabajar con personas mayores y no puedo evitar adaptar a la realidad de los mayores planteamientos y dinámicas utilizadas con niños y jóvenes. Para mí es inevitable provocar oportunidades de encuentro entre niños, niñas, jóvenes y mayores. Me maravilla

ver cómo niños, niñas y mayores se acogen, se comunican, se cuidan, se complementan y se divierten... A lo mejor, no son tan diferentes. Estos encuentros son para las personas mayores muy motivadores y para la gente joven inspiradores y germen de una vida comprometida con su entorno. Me gusta tomar prestados cachitos de la vida, el imaginario y los recuerdos de los mayores para luego transformarlos en historias y cuentos infantiles.

MARÍA CRUZ MARTÍNEZ

Soy Mari Cruz Martínez y llevo un montón de años como profesora en el IES Condes de Saldaña en la provincia de Palencia. Lo mejor de mi trabajo es ver cómo crecen esas personitas que llegan como niños y niñas y marchan como adultos; verles formar el entramado de la sociedad que será. Ejercer

la jefatura de estudios me ha acercado a la labor de Escuelas Campesinas de Palencia para

«Para mejorar la convivencia en el centro y los resultados académicos del alumnado»

mejorar la convivencia en el centro y los resultados académicos del alumnado con más dificultades y menos recursos para superarlas. Siento un profundo agradecimiento por su dedicación, porque contribuyen de una forma muy eficaz a que nuestros alumnos y alumnas se sientan más personas, más seguros y más integrados, y sé que es algo que volcarán positivamente en sus vidas más allá del instituto.

SILVIA COMPAÑY MARTÍNEZ

Trabajo en Servicios Sociales de Atención Primaria (SSAP) desde hace diecisiete años como trabajadora social de una mancomunidad de municipios donde tiene presencia la Asociación La Columbeta. Desde hace cinco años coordino el Programa de dinamización integral de personas mayores de La Columbeta

donde acuden en torno a 45 personas a realizar diversas acti-



vidades. En ocasiones, La Columbeta nos informa de la situación de las personas participantes e intentamos poner solución a problemas cotidianos. De unos años acá, determinada población rural se ve más ahogada para llegar a fin de mes y, desde los SSAP, procuramos paliar esta situación mediando con las grandes compañías eléctricas, quienes no cortan el suministro de estas personas a cambio del compromiso de pago.

MARÍA CRISTINA LEAL

Es participante del curso de *Habilidades sociales para personas mayores*, realizado en Villalpando (Zamora).

Este curso ha sido muy interesante y me ha servido mucho para aplicarlo en el día a día, es importante actualizarse y seguir aprendiendo en la vida. Desde el principio me atrajo

el tema y ha respondido a lo que esperaba. Lo que más me



ha gustado ha sido cuando Juan Carlos nos ha hablado de habilidades sociales que me eran desconocidas, como la asertividad y la resiliencia, y también el día que hablamos de la escucha activa. Además me han gustado mucho las dinámicas que se han llevado a cabo. Lo que menos me gusta ha sido la temporalidad del taller: los temas eran muy interesantes y ha habido poco tiempo para tratarlos.

MOHAMED LAAOUEJ

Tengo 47 años y participo en los talleres de castellano y cultura española que imparte ISMUR (SEGOVIA). En el último taller estuvimos hablando de pobreza energética. Yo no sabía lo que era, pero enseguida me di cuenta que soy uno de los 4,5 millones de personas en España que la sufren. Soy peón ganadero de vacas, y, cuando

la nómina entra en el banco, no la veo, se va entera en todo tipo de pagos (alquiler, luz, gas



natural, agua, comida, etc.). Veo cómo la factura de la luz no para de subir. Respecto al Gas Natural ocurre lo mismo, pero solo puedo hablar del gasto que hacemos mi familia y yo en agua caliente, ya que la calefacción ni siquiera la encendemos; ahora mismo lo consideramos un gasto imposible de hacer, ya que nos quitaría de comer a diario. Lo que hacemos es calentarnos durante todo el día con mantas.

nuestra vida

EN SALAMANCA

ADECASAL - Seguimos trabajando por el desarrollo rural, integral y comunitario. - | Se presentó en Monleras, el día 28 de diciembre, *La Escuela de Desarrollo Rural y Comunitario*. Esta será la herramienta, el nexo de unión entre *Gente y Tierra*, a través del cual queremos arti-

cular, dinamizar y organizar las diferentes iniciativas sociales y productivas que existen en nuestro territorio, así como aquellas que nazcan del propio proceso participativo que va a guiar el funcionamiento de la misma. Perseguimos que dé respuesta a tres necesidades básicas: mejorar la formación y bienestar de las personas, lograr una pro-



ducción agroecológica sostenible y, proteger y conservar los recursos propios de la comunidad.

EN PALENCIA

ESCUELAS CAMPESINAS DE PALENCIA - Taller de habilidades para las relaciones interpersonales. - | En el mes de diciembre se realizó un encuentro en el que participaron once mujeres marroquíes que van habitualmente a las actividades de Escuelas Campesinas. Guiadas por



Gonzalo de Garrapete, trabajaron temas de reflexión y autoconocimiento. Otro objetivo era dotar

a las mujeres de herramientas que les permitan enfrentarse con seguridad a las dificultades de esta sociedad. También se llevaron a cabo actividades para mejorar las habilidades sociales en las relaciones interpersonales. Todo ello desde un punto de vista lúdico. Finalizó la jornada con un café compartido con los exquisitos dulces que estas mujeres preparan con cariño.

EN ÁVILA

ESCUELAS CAMPESINAS DE ÁVILA - Taller de los aromas y cocinando con plantas silvestres. - | Durante el último trimestre hemos realizado tres talleres sobre los aromas y cocinado con plantas silvestres en las localidades de El Hoyo de Pinares, Navarrevisca y El Oso.

En los mismos hemos elaborado perfumes, aceites esenciales y cremas con aromas de plan-



tas aromáticas del entorno. Y además hemos elaborado y degustado platos elaborados como tortilla de ortigas, lentejas caviar con queso de cabra, judías verde soja... Se ha creado un pequeño recetario y divulgado en los grupos. Han colaborado activamente la Asociación Ávila Enclave Etnobotánica y los tres ayuntamientos locales.

EN VALLADOLID



COLECTIVOS DE ACCIÓN SOLIDARIA, CAS - Gente y Tierra. - | El pasado día 30 de enero se han reunido en Valladolid los colectivos de CAS de todo el Estado que forman parte del Programa *Gente y tierra*, financiado por el Ministerio de Sanidad, Servicios Sociales e Igualdad en la convocatoria de 2017 para la realización de actividades de interés general con cargo a

la asignación tributaria del Impuesto sobre la Renta de las Personas Físicas. En esta sesión intensa de trabajo se han presentado y acordado las propuestas de difusión del mismo así como de la metodología a compartir en las diversas partes comunes del programa: investigación y recogida de información, jornadas, redes sociales,...



EN VALLADOLID

C.D.R. TIERRA DE CAMPOS- Retos y oportunidades - I El 19 de diciembre se celebró, en Valladolid, la jornada *Retos y oportunidades de la inmigración*, organizada por Comisiones Obreras Castilla y León en la que participamos junto a otras asociaciones abordando el tema

de *Necesidades y propuestas hacia la plena ciudadanía*. El C.D.R. Tierra de Campos expuso su trayectoria de trabajo con personas inmigrantes así como el reto de seguir trabajando con infancia, jóvenes, mujeres y personas trabajadoras, valorando la aportación de las personas inmigrantes al medio rural, evitando el cierre de escuelas, manteniendo pequeños negocios,

ofreciendo su capital humano y dotando de juventud al medio rural.



EN GIJÓN



ASOCIACIÓN EL TELAR - Festival Solidario - I El jueves 4 de enero se celebró el festival solidario de la Asociación de Dinamización Comunitaria El Telar. El festival, de dos horas de duración, contó con diversas actuaciones que se fueron alternando para dejar un buen sabor de boca y hacer pasar un rato ameno y divertido a todos los que asis-

tieron. Entre estas actuaciones disfrutamos de los monólogos en asturiano del Grupo Rebelgos del Falar y del teatro social de la mano del Grupo Nómada que nos hizo reflexionar sobre el consumo, la competitividad, el papel de las mujeres en la sociedad... El ritmo y la música corrieron a cargo de la escuela de baile del barrio Alma Funky.

EN ZARAGOZA

ASOCIACIÓN ALTO JALÓN - Zimbel y la Residencia - I Un año más los niños y niñas de la ludoteca El Zimbel fuimos a felicitar la Navidad a la residencia de ancianos de Ariza. Yusra, de once años, les dedicó estas palabras: «Gracias por escucharnos y



estar con nosotros. Gracias por vuestra sabiduría que viene de vuestros abuelos y que

daréis a vuestros nietos. Lo único que queremos es vuestro bienestar, vuestras sonrisas y llenar vuestros corazones de felicidad. Que paséis unas felices fiestas y un buen año nuevo». Mohamed, de ocho años, les escribía: «Quiero que os llegue la Paz. Puede que seáis mayores pero tenéis un gran corazón. Sois muy amistosos y muy cariñosos».

EN SEGOVIA



CODINSE - Escolares del nordeste de Segovia se van de convivencia - I Más de una veintena de niños de varias localidades del nordeste disfrutaron de una jornada cuyo objetivo era crear lazos de convivencia en la comarca. El lugar elegido fue el albergue de Valdevacas de Montejo. CODINSE, en colaboración con

las asociaciones de padres y madres de distintos colegios, organizó este encuentro en el que los participantes disfrutaron del entorno natural de las hoces del río Riaza, realizando rutas de senderismo. Además compartieron una tarde de juegos, animación, deportes e hicieron fotos del recorrido por las antiguas tenadas.



La capacidad de la ciudadanía organizada no tiene límites. En el ámbito de la comunicación, de la alimentación y de las finanzas, existen experiencias de economía social que ponen el mercado al servicio de las personas. En el ámbito energético, también.

Energética: la economía social dentro del mercado eléctrico

La cooperativa Energética provee de electricidad renovable en Castilla y León. Una comercializadora eléctrica en manos de sus clientes.

SANTIAGO CAMPOS FERNÁNDEZ DE PIÉROLA / No. No todas las eléctricas son iguales. Igual que en los libros de Astérix y Obélix, junto al 'imperio' de las cinco grandes empresas del oligopolio eléctrico, coexisten otras que vienen a demostrar que, también en el mercado eléctrico, otra economía es posible. Son las cooperativas energéticas, empresas de la economía social cuyos antecedentes hay que buscar a principios del siglo XX, cuando los vecinos de pueblos y comarcas comenzaron a organizarse para lograr llevar la electricidad a sus hogares. Hoy quedan todavía unas cuantas de estas cooperativas eléctricas históricas, sobre todo en la comunidad valenciana, que desde entonces siguen dando servicio a unas cuantas decenas de miles de personas.

Pero, además de esas, desde

hace menos de una década han florecido en España otras cooperativas de nuevo cuño, movidas no tanto por el interés de asegurarse la electricidad, sino preocupadas por los valores que su suministro lleva aparejados. Cooperativas como Energética que, en el ámbito de Castilla y León, trabaja para que los consumidores no seamos cómplices pasivos de un modelo energético responsable del cambio climático, dependiente de los combustibles fósiles, basado en grandísimas empresas cuyo papel escapa al control de la ciudadanía y que perpetúa, en fin, la concepción del abastecimiento energético no como un servicio básico sino como una mercancía de la que lucrarse.

Con esa perspectiva, y al rebufo de cooperativas como Som Energia en Catalunya, Goiener en Euskadi, Nosa Enerxia en Galicia

o Solabria en Cantabria, Energética nace formalmente en febrero 2015, después de varios meses de reuniones y asambleas en las que se da forma, de manera colectiva, a los estatutos de la cooperativa que, por cierto, se decide apellidar «sin ánimo de lucro» para diferenciarnos claramente del resto de comercializadoras eléctricas a las que les mueven otros intereses.

Energética nace con el objetivo de proveer de electricidad de origen renovable a sus socios y clientes, y lo hace incorporándose al complejo mundo del mercado eléctrico tomado por grandes empresas y brokers, adaptados a un mercado convertido en el reino de la especulación y en el que es difícil nadar con una cartera de valores distintos a los de la rentabilidad económica. Pero, además de ahí, Energética también quiere estar en el mercado de la producción, porque nuestro objetivo fundacional es el de ser capaces de producir tanta electricidad de origen renovable como nuestros socios y clientes consumen. Para eso es necesario contar con una notable capacidad financiera, porque una planta hidráulica y fotovoltaica no



Con alas de libro

es precisamente barata. No es barata para una sola persona, pero, comprada de a poquitos por mil personas, la cosa se hace más llevadera. Y aquí es donde la esencia del cooperativismo toma forma al permitir, con pequeñas aportaciones de sus socios y socias, adquirir a la cooperativa plantas de producción de electricidad de forma asequible.

Energética lo forman hoy 950 socios de las 9 provincias de Castilla y León, y provee de electricidad certificada renovable a más de mil clientes. Es copropietaria de una central minihidráulica en la localidad de Peñafiel, que produce casi el 20% de su consumo.

El principal capital de la cooperativa Energética son, básicamente, sus socios y socias, personas que colectivizan su energía social para transformar el modelo energético. Esta energía se moviliza, sobre todo, en labores de formación y comunicación para hacer más comprensible el oscuro e inextricable mercado eléctrico. Una labor de 'alfabetización energética' a través de charlas, foros o talleres prácticos para explicar cómo funciona el mercado eléctrico, qué papel podemos jugar la ciudadanía en él o

cómo ahorrar energía en nuestros hogares.

El futuro para Energética comenzó en diciembre de 2017. El 21 de ese mes, la víspera del sorteo de lotería, los socios y socias de la cooperativa decidieron dar un paso adelante y comenzar el cami-



no a la profesionalización: contar con una oficina y un equipo técnico capaz de dar respuesta a las necesidades que nuestros socios nos demandan. Desde asesoría para mejorar la eficiencia energética en pequeños negocios a ayuntamientos que quieren ordenar sus decenas de contratos eléctricos o particulares interesados en montar una instalación de autoconsumo en su casa. En fin, un montón de servicios que cada vez está siendo más complicado atender desde el voluntariado y que nos permitirán hacer lo que Energética ha venido a hacer: poner su granito de arena para transformar el actual modelo energético en algo más sostenible y justo al servicio de la ciudadanía.

LOS NAVEGANTES DEL PALOMAR DESDE EL RINCÓN ESCRITO, SU LIBRERÍA EN EL PALOMAR DE VILLANUEVA DE LAS CARRETAS EN BURGOS | Unamuno decía que el ponerse a escribir no es porque se haya encontrado un asunto, sino para encontrarlo. Hoy yo acudo al papel así para hacer estos cortos renglones, y apoyo por casualidad la hoja en el Devocionario de la Asociación Una y Universal de la Sagrada Familia, que se ha destacado de entre un muelo de volúmenes de la librería. Tiene de hule la cubierta, similar a la de los cuadernos de hojas cuadradas que durante años y años usé yo para tomar notas.

La palabra «hule» viene del náhuatl «ulli» que era como los aztecas llamaban a la goma que sale al quitar la corteza de un árbol llamado ulquahuill. Esto me lo enseñó mi abuelo, que de zagal estuvo colocado de pavero en San Pelayo de la Guareña, antes de emigrar a México para hacerse un futuro. Cuando volvió, nueve años después, abrió un hotel en Salamanca, el «Universal», en la calle de la Rúa, muy cerca de la Plaza Mayor. Dando de pequeño vueltas con él a la Plaza, me contaba que con el «ulli» los nativos mexicanos hacían pelotas; y me decía que antaño, cuando él daba vueltas a la Plaza, al cruzarse se saludaba una y otra vez con don Miguel de Unamuno.

Junta Directiva

Este mes la Comisión Permanente de CAS se ha reunido en una ocasión continuando con la sesión de trabajo iniciada en diciembre en la que se comienza a organizar la Asamblea

General de asociados que se celebrará del 20 al 22 de abril en Miranda del Castañar, Sequeros y San Esteban de la Sierra. Un importante momento de la Asamblea es el espacio formativo, que, como otros años, se encarga de organizar el Grupo de Formación para la Transformación Social. El

tema elegido para este año es: *Educación popular y movimientos sociales en la realidad del mundo de hoy. Pistas y herramientas para nuestra acción transformadora*, con Raúl Zibechi, escritor y pensador-activista uruguayo, dedicado al trabajo con movimientos sociales en América Latina.



Retortillo (Salamanca)

LAS MINAS DE URANIO:

Generan:

- ✘ Expulsión de empresas que cuidan la salud como balnearios.
- ✘ Expulsa y mata a su gente.
- ✘ Aumentan enfermedades por los elementos radioactivos en el ambiente.
- ✘ Contaminan el ambiente con elementos radioactivos que perduran durante años.

LAS ENERGÍAS RENOVABLES:

Generan:

- ✘ Cuidan la salud de la personas
- ✘ Cuidan el medio ambiente.
- ✘ Mantienen vivos los pueblos.
- ✘ Evitan dependencia exterior.

¿A QUIÉN BENEFICIA LA MINA DE URANIO?

¡POR OTRO MODELO ENERGÉTICO!

« Si todos compráramos electricidad renovable, la nuclear, térmica,... dejarían de funcionar»

Alfonso García - Presidente de UNCCUER

Grupo de Recursos de CAS

SUBVENCIONADO POR:

